



שירות בתי הסוהר
מנהל תמיכה לוגיסטית
מחלקת רכישות - ענף מכרזים

מכרז מס' 20/2021 אספקת מעילים למוחזקים במשמורת חוקית בשירות בתי הסוהר

1. **כללי**
 שירות בתי הסוהר (להלן: **שב"ס** או **המוזמין**) מבקש לקבל הצעות לאספקת **מעילים למוחזקים במשמורת חוקית בשירות בתי הסוהר** (להלן: **ההצעה** או **ההצעות**; להלן: **הטובין** ו/או **השירותים**) בהתאם למפורט להלן.
 מסמך זה והמצורפים לו יהוו הצעה מטעם המציע לאחר הגשתם בהתאם להוראות המפורטות למזמין. ככל שיבחר המציע כזוכה במכרז, יהווה מסמך זה וכל המצורפים לו - הסכם התקשרות מחייב בין המציע לבין שב"ס.
2. **מסמכי המכרז**
 מסמכי המכרז זמינים באתר האינטרנט של מינהל הרכש הממשלתי בכתובת <http://www.mr.gov.il>, עמוד מכרזים משרדיים, המשרד לביטחון פנים - שירות בתי הסוהר (להלן: **האתר**).
 כל תיקון או הוספה להוראות המכרז אם וככל שיפורסמו מטעם המוזמין באתר מהוות חלק מחייב ממשמכי המכרז וההתקשרות בו. הודעה או מידע שלא פורסם באתר לא יהווה חלק מהוראות המכרז. על המציע לעקוב ולהתעדכן בהודעות שב"ס באתר מנהל הרכש הממשלתי.
3. **תנאים להשתתפות במכרז**
4. **תנאי סף מקצועיים:**
המציע סיפק במהלך השנים 2017, 2018, 2019, 2020 טובין נשוא המכרז בהיקף כמותי מצטבר שלא פחת מ- 15,000 מעילים עבור 5 גופים/ מוסדות.
 להוכחת עמידה בתנאי יצרף המציע להצעתו תצהיר מנכ"ל מאומת ע"י עו"ד שבו יצוינו הגופים/המוסדות, לרבות אנשי הקשר ודרכי ההתקשרות עימם, להם סופקו הטובין.
5. **אישור דוגמאות בשלב הגשת הצעות**
 5.1 בהגשת ההצעות יגיש המציע:
 - (1) שני דגמים ממידות שונות לבדיקת יכולת ייצור, הדגמים שיועברו **בשלב זה** נדרשים לעמוד בכל דרישות המכרז הטכניות למעט הגוון ועיבוד סרט מחזיר האור.
 במקרה והדגמים יוגשו ללא סרט, יש להגיש בהצעה סרט באורך של כ 50 ס"מ וברוחב של 5 ס"מ.
 - (2) דו"חות מעבדה הכוללות את כל הבדיקות המופיעות בנספח ד' - בדיקות מעבדה עבור הגשת ההצעה.
 - (3) דו"ח מעבדה מבדיקת הסרט המציין את החזר האור של הסרט ועמידותו בתקן על פי נספח ו'.
 - (4) אישור הסמכת היצרן לתקן ISO9001 – ניהול מערכות איכות.

- 5.2 אישור הדגם ודו"חות המעבדה שלעיל הינם תנאי לבדיקת ההצעה הכלכלית, ובמידה ולא עמד המציע באישור הדגם, תדחה הצעתו ולא תיבדק הצעתו הכלכלית.
- 5.3 אישור הדגם בשלב המכרז אינו פוטר את הזוכה מהגשת דגמים טרום אספקה ראשונה כמתואר בפרק זה של האפיון הטכני, ומהגשת כל התיעוד הטכני הנדרש.
- 5.4 על הספק מוטלת האחריות לערוך בתהליך היצור בדיקות בקרת איכות לצורך אימות כי המוצר מיוצר ע"פ דרישות מפרט זה. הבדיקות יתועדו וימסרו לעיון שב"ס ע"פ דרישה.

6. תנאים מוקדמים להשתתפות במכרז

- א. המציע או נותן השירות מטעמו רשום בכל מרשם המתנהל על פי דין והקשור לנושא ההתקשרות, והנו מחזיק ברישיונות תקפים הנדרשים על פי דין לעסוק בתחום הקשור בנושא ההתקשרות, עומד בדרישות כל תקן ישראלי רשמי בנושא ההתקשרות לפי חוק התקנים, התשי"ג-1953, מנהל פנקסי חשבונות על פי פקודת מס הכנסה [נוסח חדש] וחוק מס ערך מוסף, תשל"ו-1975 או שהוא פטור מניהולם ומדווח לפקיד שומה על הכנסותיו וכן מדווח למנהל מס ערך מוסף על עסקאות שמוטל עליהן מס לפי חוק מס ערך מוסף,
- ב. המציע יצרף להצעתו בהתאם לנספח א' המצורף למכרז זה תצהיר מאומת ע"י עו"ד בדבר העדר הרשעות בעברות לפי חוק עובדים זרים, תשנ"א-1991, לפי חוק שכר מינימום, תשמ"ז-1987, בדבר העסקת עובדים עם מוגבלות בהתאם לחוק עסקאות גופים ציבוריים (תיקון מס' 10 והוראת שעה) התשע"ו-2016 ולחוק שוויון זכויות לאנשים עם מוגבלות, התשנ"ח-1998.

7. ערבות מכרז - לא נדרשת ערבות מכרז

8. תנאים להתקשרות עם הזוכה במכרז

- היה וזכה המציע במכרז יהיה עליו להציג את המסמכים הבאים כתנאי להתקשרות שב"ס עמו, תוך 7 ימים מיום קבלת הודעת הזכייה:
- א. הצהרת הזוכה ונותן השירותים מטעמו בדבר היעדר ניגוד עניינים ומניעה חוקית. (בנוסח שיוצג ע"י שב"ס).
- ב. הזוכה ימציא אישור כספק העושה שימוש בפורטל הספקים, לחלופין יחתום על חוזה שימוש בפורטל הספקים הממשלתי הזמין בקישור: <https://mof.gov.il/Takam/Pages/horaot.aspx?k=7.7.1.1>. הזוכה יישא בעלויות ההתחברות לפורטל הספקים הממשלתי.
- ג. אם הזוכה במכרז הוא חברה או שותפות, יציג הזוכה נסח חברה עדכני מרשם התאגידים, ממנו עולה שהמציע שילם אגרה בשנים הקודמות להגשת ההצעה ואינו חברה מפרה חוק.

ד. ביטוח

- המציע מתחייב שאם יזכה במכרז יקיים ויבצע את דרישות הביטוח המהווה חלק בלתי נפרד ממסמך זה.
- המציע מתחייב כי ככל שיזכה במכרז - יעמדו כל פוליסות הביטוח בתוקפן לכל תקופת ההתקשרות במכרז, ותקופת ההארכה.

ה. ערבות ביצוע

- להבטחת מילוי כל התחייבויותיו של הזוכה, יפקיד המציע ככל שיזכה במכרז, בידי שב"ס, ערבות בנקאית בהתאם לנוסח המצ"ב (להלן: **ערבות הביצוע**). ערבות הביצוע תתקבל מבנק בארץ או מחברת ביטוח ישראלית שברשותה רישיון לעסוק בביטוח על פי חוק הפיקוח על שירותים פיננסיים (ביטוח), תשמ"א-1981.
- ערבות הביצוע תהיה חתומה על ידי נציג מורשה חתימה של המוסד הבנקאי/חברת הביטוח. ערבות ביצוע מחברת ביטוח תהיה חתומה על ידי החברה עצמה ולא על ידי סוכן הביטוח שלה. ערבות הביצוע תהיה אוטונומית בלתי מותנית, צמודה למדד המחירים לצרכן כפי שמתפרסם מעת לעת על ידי הלשכה המרכזית לסטטיסטיקה וניתנת לגבייה לפי דרישה חד-צדדית משב"ס. ערבות הביצוע תהיה בשיעור של 5% מאומדן שווי ההתקשרות (כולל מע"מ), כפי שיקבע שב"ס מעת לעת וזאת בכל עת שתוארך תקופת ההתקשרות, בהתאם לאומדן עתידי של ההתקשרות. הערבות תהיה בתוקף עד למועד שיקבע שב"ס.

מכרז מס' 20/2021

תאריך 26/05/2021

מילוי הדרישות הנ"ל מהווה תנאי מוקדם להתקשרות. לא הפקיד המציע הזוכה במכרז תנאי אחר מהדרישות הנ"ל, יחשב הדבר כהפרת התחייבויותיו במכרז ושב"ס יהיה רשאי לחלט את ערבות המכרז, אם הוגשה, בנוסף לכל סעד לפי דין, לבטל את זכייתו ולהתקשר עם זוכה חלופי.

9. המועד האחרון להגשת הצעות:

המועד האחרון להגשת הצעות הוא עד לתאריך 26/07/2021 בשעה 12:00. הצעה שתוגש לאחר המועד - תיפסל.

10. אופן ומקום הגשת הצעות

ההצעה למכרז תוגש באופן ידני לתיבת המכרזים מס' 10 הממוקמת במחלקת רכישות, נציבות שירות בתי הסוהר, בכתובת מפגש הרחובות תל-חי ושדרות ירושלים, רמלה (הגעה באמצעות waze: נציבות שירות בתי הסוהר. המזמין אינו אחראי ואינו מתחייב ששירותי waze יפעלו כהלכה אם בכלל. הצעות שתשלחנה בכל דרך אחרת עלולות להיפסל, או שלהיראות כאילו לא הוגשו כלל. סיבות שונות, ובכללן בדיקות ביטחוניות בכניסה למתקן שב"ס עלולות לעכב את מגיש ההצעה, ועליו לכלכל צעדיו מראש כך שיגיש את ההצעה בזמן. על המציע להגיע עם תעודה מזהה.

11. תקופת ההתקשרות

תקופת ההתקשרות במכרז זה היא למשך שנה אחת. שב"ס יהיה רשאי להאריך, את תקופת ההתקשרות בתקופות נוספות שלא תעלנה במצטבר על שלוש שנים (לא כולל שנת ההתקשרות הראשונה) לשב"ס הזכות לסיים את התקשרות כולה או חלקה ע"י הודעה בכתב של 30 יום מראש, ומי מהמציעים או הספקים לא יהיו זכאים לתשלום או פיצוי, למעט בגין הביצוע בפועל.

12. פניות מאת מציעים פוטנציאליים

פניות ושאלות הבהרה מטעם מציעים ניתן להעביר עד לתאריך 16/06/2021, שעה 12:00 לכל כתובות הדוא"ל שלהלן: OlgaI@ips.gov.il shiranb@ips.gov.il הפנייה תוגש בקובץ WORD ותכלול את כל הפרטים הבאים: שם ומספר המכרז; פרטי השואל; מס' טלפון; מס' פקס וכתובת דוא"ל; מספר העמוד והסעיף במכרז אליו מתייחסת השאלה; פירוט השאלה. התשובות תתפרסמנה באתר האינטרנט של מינהל הרכש הממשלתי בעמוד "מכרזים" בעילום שם הפונה. פרסם שב"ס מענה לפנייה - יהיה נוסח המענה מחייב כחלק ממסמכי המכרז וההתקשרות. באחריות המציע להתעדכן באופן שוטף אחר הודעות שב"ס (ככל שתהיינה כאלה בקשר למכרז זה) באתר מינהל הרכש הממשלתי.

13. שינויים והסתייגויות

המציע חייב למלא את הצעתו ולהגישה אך ורק על גבי מסמכי המכרז המקוריים, אין לערוך שינוי במסמכי המכרז, לרבות כל נספחיו. בקשר לשינוי, תוספת או הסתייגות על גבי מסמכי המכרז, תהיה ועדת המכרזים של שרות בתי הסוהר רשאית, לפסול או לדחות את ההצעה או לראותה כאילו לא נעשו בה השינויים כלל.

14. היקף ההתקשרות

היקף הטובין ו/או השירותים אשר יירכשו בפועל במהלך תקופת המכרז יהיו על פי צרכי שב"ס כפי שאלו נוצרים ומשתנים מעת לעת. הנתונים המובאים במסמכי מכרז זה, הינם למטרת סקירה כללית של היקף הפעילות הרלוונטית ואינם מחייבים את שב"ס בכל דרך שהיא בכל האמור להיקף רכישת הטובין ו/או השירותים בפועל. ההתקשרות ע"פ מכרז זה תעשה בכפוף לאפשרויות המימון של שב"ס ו/או האפשרויות התקציביות. למציע הזוכה לא תהא כל טענה בגין אי מימוש ההתקשרות כולה או חלקה מחמת מגבלות מימון ו/או תקציב.

15. הצטרפות למכרז

המשרד לביטחון פנים, משטרת ישראל ושירותי הכבאות וההצלה רשאים להתקשר עם הזוכה במכרז במהלך תקופת ההתקשרות במכרז, על הארכותיה, בתנאים זהים לתנאי המכרז וההסכם.

16. הרחבת ההתקשרות

מכרז מס' 20/2021

תאריך 26/05/2021

שב"ס, משטרת ישראל, המשרד לביטחון פנים ושירותי הכבאות וההצלה בישראל יהיו רשאים להרחיב את אספקת השירותים ו/או הטובין מושא ההרחבה האמורה גם למתקנים הנוספים באותם התנאים והמחירים הנקובים בהצעתו, או בתנאים ובמחירים המיטיבים עם המזמין.

שב"ס, המשרד לביטחון פנים, משטרת ישראל ושירותי הכבאות וההצלה בישראל יהיו רשאים להרחיב את ההתקשרות במכרז לאספקת טובין/שירותים הקשורים או משלימים את הטובין/השירותים מושא המכרז (להלן בהתאמה: **השירותים ו/או הטובין הנוספים**), והמציע הזוכה יספק גם את השירותים ו/או הטובין הנוספים. התמורה עבור השירותים הנוספים ו/או הטובין הנוספים תיקבע עפ"י תנאי המכרז או במו"מ בין הצדדים ובלבד שסך התמורה הנוספת בעד הטובין הנוספים והשירותים הנוספים לא תעלה על 50% מערך ההתקשרות המקורית.

17. תשלום התמורה

המחיר הינו קבוע וסופי וכולל את כל ההוצאות הכרוכות בביצוע התחייבויות הספק. לא ישולם כל תשלום נוסף מצד שב"ס בקשר למכרז זה. הספק יעביר חשבוניות לתשלום לדרך מערכת פורטל ספקים ממשלתי, ותשלום התמורה יעשה באמצעות הפורטל. למזמין עומדת הזכות לדרוש כל דיווח מצד בקשר להתקשרות במכרז הספק לפני ביצוע התשלום. שב"ס ישלם לספק בתמורה לביצוע התחייבויותיו כנגד חשבוניות מס כדין ובכפוף לביצוע בפועל את הסכומים כמפורט בהצעתו. התשלום יבוצע לאחר קבלת כל הטובין ו/או השירותים. (להלן: "**התמורה**"). ככלל, מועדי התשלום יבוצעו בהתאם להוראת החשב הכללי במשרד האוצר שמספרה 1.4.3. כאשר ספירת הימים לתשלום תהיה החל מאישור של החשבונית במערכת פורטל הספקים.

18. זכויות שב"ס

שב"ס רשאי שלא לקבל את ההצעה הזולה ביותר או כל הצעה שהיא. לשב"ס הזכות לקיים מו"מ עם כל אחד מהמציעים ועם המציע הזוכה בכל אחד משלבי המכרז ומימושו. אם כל ההצעות שהוגשו למכרז (או לנושא מסוים במכרז בו ייבחר זוכה) מרעות עם שב"ס לעומת האומדן, יתכן ויורשה למציעים להגיש הצעה סופית ביחס למחיר הצעתם, בתנאים מיטיבים לעומת הצעתם המקורית. לועדת המכרזים הזכות לפסול הצעות החורגות מעלה/מטה בשיעור הגבוה מ-20% מהאומדן, ולבטל את המכרז או חלקו. בכל שלב שב"ס יהיה רשאי לדרוש הבהרות, השלמות או מידע נוסף ממי מהמציעים, הזוכים או הספקים במכרז.

19. הצמדות

תנאי ההצמדה יהיו בהתאם להוראת חשכ"ל מס' 7.5.2.1 ומהווים חלק בלתי נפרד ממכרז זה. תאריך הבסיס - המועד האחרון להגשת הצעות במכרז. תאריך התחלת הצמדה - המועד שממנו והלאה מחושבת ההצמדה (18 חודש מתאריך הבסיס). מדד התחלתי - המדד הידוע בתאריך התחלת ההצמדה. המדד הקובע - המדד האחרון הידוע ביום מועד ביצוע ההצמדה.

20. העדפת תוצרת הארץ

תינתן העדפה להצעות לרכישת טובין מתוצרת הארץ בהתאם לתקנות חובת המכרזים (העדפת תוצרת הארץ) התשנ"ה-1995.

21. הגשת הצעה ע"י מלכ"ר

אם המציע הוא מוסד ללא כוונות רווח (מלכ"ר), הפטור ממע"מ, עליו לצרף להצעתו אישור המוכיח כי הוא מלכ"ר. במקרה זה, לצורך השוואת הצעות, שב"ס יוסיף מע"מ לגופים שאינם מלכ"ר וכך תתבצע השוואת מרכיב המחיר בהצעות שתוגשנה במכרז זה. מציע שהוא מלכ"ר מתחייב ומצהיר בעצם הגשת הצעתו כי הצעת המחיר מטעמו היא סופית ומוחלטת ותקפה לכל תקופת המכרז על הארכותיה והמזמין לא יידרש לשלם מע"מ עבור מרכיבי הצעת המחיר, וכי היה ויוטל מע"מ על מחיר ההצעה או איזה מחלקיו - ישולם המע"מ ע"י המציע ומבלי שיגולגל אל המזמין.

22. התחייבות לזמן חירום

המציע הזוכה יספק את הטובין ו/או השירותים לפי הוראות המכרז, גם בעתות שעת חירום, ובכלל זה, גם בהכרזת הממשלה על מצב מיוחד בעורף או שעת התקפה, בהתאם לחוק התגוננות אזרחית התשי"א-1951, או הכרזה על אירוע אסון המוני בשטח המדינה כולה ו/או בחלק מסוים ממנה בהתאם לפקודת משטרת ישראל (נוסח חדש) התשל"א-1971.

23. זוכה חלופי

מכרז מס' 20/2021

תאריך 26/05/2021

שב"ס רשאי לפי שיקול דעתו לבחור בכלל המציעים שעמדו בתנאי הסף, כזוכים תלופיים לפי סדר הזכייה בקטגוריה מושא הצעתם. שב"ס יהיה רשאי לבחור בזוכה/ים חלופיים ולממש ההתקשרות עמו/ם אם מכל סיבה שהיא לא תמומש ההתקשרות עם הזוכה הקודם במכרז, או שההתקשרות הסתיימה לפני תום תקופת המכרז.

כללי .24

כל הטובין שיסופקו ע"י המציע במכרז יעמדו בהוראות כל דין, תקן ונוהג החלים עליהם בישראל.

מפרט .25**כללי** .1

שירות בתי הסוהר מבקש בזאת לקבל הצעות לאספקת מעילים למחוזקים במשמורת (להלן: **הטובין**; להלן: **האסירים**) והכל בהתאם למפורט להלן.

אומדן להיקף התקשרות/ השירותים / הטובין .2

- 2.1 האומדן הכמותי השנתי הצפוי לרכישת הינו כ – 3,000 מעילים לשנה.
- 2.2 הנתונים המובאים באומדן, הינם למטרת סקירה כללית של היקף הפעילות הרלוונטית ואינם מחייבים את שב"ס בכל דרך שהיא, בכל האמור להיקף ההתקשרות / רכישת הטובין ו/או השירותים בפועל.
- 2.3 למען הסר ספק, היקף התקשרות לעיל הינו אומדן בלבד ושב"ס אינו מתחייב לרכוש מהספק טובין / שירות בהיקף כלשהו ו/או במועדים מסוימים והספק לא יהיה זכאי לכל פיצוי ו/או שיפוי, מכל מין וסוג שהוא בקשר לכך.
- 2.4 היקף ההתקשרות בפועל במהלך תקופת ההסכם יהיו על פי צרכי שב"ס כפי שאלו נוצרים ומשתנים מעת לעת.
- 2.5 ההתקשרות ע"פ מכרז זה תעשה בכפוף לאפשרויות המימון של שב"ס ו/או האפשרויות התקציביות, מוסכם כי לספק לא תהא כל טענה בגין אי מימוש ההתקשרות כולה או חלקה מחמת מגבלות מימון ו/או תקציב .
- 2.6 מבלי לפגוע בכלליות האמור, יצוין כי הספק מוותר בזאת באופן מלא ובלתי חוזר וכן יהיה מנוע ומושתק מלטעון כל טענה – לרבות הסתמכותו לקבלת הרשאה מהשב"ס לאספקת שירותים בהיקף כלשהו למשך תקופה כלשהי, לרבות טענות שעניינן השקעות אותן השקיע הזוכה בקשר עם אספקת זה לעיל .
- 2.7 במהלך תקופת ההתקשרות, שב"ס יהיה רשאי לצמצם / להרחיב רכש הטובין ו / או שירותים נשוא מכרז זה (לרבות הרחבה של טובין/ שירותים הקשורים באופן ישיר ומשלימים את המכרז) וכן להוסיף ו / או לצמצם יחידות / מתקנים והכל לפי שיקול דעתו הבלעדי והספק מתחייב לאספקת הטובין ו /או מתן השירות נשוא מכרז זה באותם תנאים ובמחירים הנקובים בהצעתו.
- 2.8 **מלאי ביטחון** – הספק מחויב להחזיק מלאי ביטחון בהיקף של 15% מכל הזמנה (בהתאם להתפלגות המידות) בכל שנה משנות המכרז למעט השנה האחרונה במכרז.

תקנים / מסגרת נורמטיבית .3

הספק מתחייב לכך שהטובין נשוא מכרז זה, שיסופקו למזמין, יעמדו לאורך כל תקופת ההתקשרות, בכל החוקים, התקנות והנהלים הרלבנטיים לתחום זה וכן יעמדו בכל דרישות המכרז, לרבות מפרט טכני והתרשימים הנלווים לו.

4. אחריות

- 4.1 הספק יהיה אחראי כלפי שב"ס, כי הטובין המסופקים על ידו יעמדו בכל הדרישות בהתאם למפרט הטכני ולתנאי מסמך זה ויהיו חופשיים מכל פגם. תקופת האחריות – 12 חודשים ממועד קבלתם הסופית של הטובין, לשביעות רצונו המלאה של השב"ס, ולא פחות מהקבוע ע"פ כל דין.
- 4.2 במהלך תקופת האחריות, מתחייב הספק להחליף טובין פגומים בחדש מיד עם הודעת שב"ס על כך.

5. החלפת פריטים:

- הספק מתחייב להחליף במידית ועל חשבונו כל טובין שימצא בו פגם, גם לאחר קבלתו בשב"ס, בטובין אחר תקין ויחויב בהוצאות הכרוכות בכך (אחסנה, הובלה וכד').

6. מועדי אספקה

- 6.1 הספק נדרש להיערך לאספקת דגמים לאישור בתוך פרק זמן שלא יעלה על 45 ימים קלנדריים מיום קבלת הודעה על די שב"ס.
- 6.2 הספק נדרש לאספקת הטובין תוך פרק זמן שלא יעלה על 120 ימים קלנדריים מיום קבלת הזמנה חתומה משב"ס.
- 6.3 זמני אספקת הטובין
- 6.3.1 בימי חול א'-ה' בין השעות 08:30 - 15:00 בתיאום מול אפסנאי היחידה ובהיעדרו קת"ל.
- 6.3.2 בכל מקרה של שינוי בלוח הזמנים על הספק להודיע בכתב ומראש למזמין על סיבת העיכוב והמועד הנדחה ולקבל את אישורו לכך.
- 6.4 במקרים בהם הספק לא יעמוד במועדי האספקה שנקבעו / או עפ"י דרישות המזמין, יהיה שב"ס רשאי לפעול עפ"י סעיף הפיצויים המוסכמים כמפורט במסמך זה.

6.5 מקום אספקה

- 6.5.1 אספקת הטובין תהיה בפריסה ארצית באספקה ישירה למרלוג שב"ס סמוך לרמלה, או לכל מקום ככל שיידרש ע"י המזמין.
- 6.5.2 שב"ס יהא רשאי להרחיב / לצמצם אספקת הטובין / מתן השירות נשוא מכרז זה בהתאם ליחידות שב"ס שיהיו באותה עת והספק תחול החובה לאספקת הטובין / שירותים נשוא מכרז זה באותם התנאים והמחירים הנקובים בהצעתו / והמחירים הנקובים בהסכם ההתקשרות ו/ או בתנאים מטיבים יותר לטובת השב"ס.

7. סימון ואריזה

- על גבי כל האריזות / משלוח / פריט מפרטי הטובין תודבקנה תוויות ברורות וקריאות הכוללות:
שם הפריט
כמות הפריטים באריזה
מידות ו / או תכולה ו / או משקל
פרטי השולח והנמען

תאריך 26/05/2021

מכרז מס' 20/2021

תוויות יצרן

תאריך ייצור

התוויות שימוש

הרכב חומרים

אזהרות שימוש

מק"ט

כל פרט רלבנטי אחר הנדרש ע"פ כל דין ו / או בנסיבות העניין
על הספק לוודא שתהליך סימון הטובין לא יפגום בפריט ו / או בערכו.
הספק ידאג לאספקת הטובין באריזות תקינות שיבטיחו הגנה נאותה עליו, לרבות בעת שינועו
ובאחסנתו והכל בהתאם למאפייני הטובין.

הובלה

.8

- 8.1 כל עלויות הובלת הטובין, בכל כמות שהיא, לרבות כל העלויות הנלוות לשינוע כגון : אריזה, הובלה, פריקה למקום היעד, ביטול זמן וכדו' תהיה על חשבון הספק ובאחריותו המלאה.
- 8.2 הספק נדרש לשנע את הטובין באופן תקין ובטוח לרבות אופן השינוע, צורת האריזה, לסדרי הדיווח והתיעוד וכדו' ועד הגעת הטובין ליעדו במועד שנקבע.
- 8.3 ההובלה תבוצע בתנאים המתאימים להוראות היצרן.
- 8.4 כל נזק שיגרם לטובין עד הגעתם ליעד יהיה באחריות הספק.
- 8.5 על הספק לצרף לכל משלוח - תעודת משלוח חתומה ומלאה ע"י נציג יחידה.
- 8.6 ככל שיתווספו בעתיד יחידות / מתקנים נוספות, על הספק תחול החובה לספק גם להם טובין באותם התנאים ובמחירים הנקובים בהסכם ההתקשרות ו/ או בתנאים מטיבים יותר לטובת השב"ס
- 8.7 הזמנה קטנה מ 3,000 ₪. תחויב בדמי הובלה בסכום של 150 ₪.

פריקת האספקה

.9

- 9.1 פריקת הטובין הינה באחריות הספק בלבד ועל חשבונו.
- 9.2 פריקת הטובין והצבתו תיעשה עד למקום ההתקנה ביחידה, בתיאום מול קת"ל היחידה, אליה יסופק הטובין.

אמנת שירות (SLA) – פיצויים מוסכמים

.10

- 10.1 אמנת השירות מגדירה את רמת השירות הנדרשת מהספק במהלך תקופת ההתקשרות מכוח מכרז זה ואת הפיצויים המוסכמים אשר ישלם בגין אי עמידה ברמת השירות המוסכמת.
- 10.2 הספק שלא יעמוד בדרישות המזמין ו/או במועדים שנקבעו לעיל, יהיה שב"ס רשאי לחייב את הספק בפיצויים מוסכמים וקבועים מראש, כפי שיפורטו להלן :

מהות	הפיצוי המוסכם	הערות
אי עמידה בלוי"ז אספקה	2% מגובה ההזמנה על כל איחור של שבועיים	מצטבר, בהתאם לעלות החלק היחסי של האספקה שלא סופקה
אספקה של פריטים שאינם עומדים בדרישות המפרט הטכני	10% מגובה ההזמנה	
אי אחזקת מלאי ביטחון בהתאם לתנאי המכרז	500 ש"ח ליום החל מהיום העשירי מהוצאת דרישה לאספקה ועד לאספקת פריטים הנדרשים ממלאי ביטחון	

10.3 מימוש פיצויים מוסכמים ע"י המזמין יכול להיעשות גם על דרך קיזוז תשלומים ו /או בכל דרך אחרת.

10.4 אישורים חריגים לשינוי לוחות הזמנים המפורטים בטבלה - יינתנו ע"י הגורמים המוסמכים מטעם המזמין ובכתב בלבד. איחור של יותר מ-5 פעמים באופן לא רציף ו/או ב- 5 ימים רצופים, ייחשב כהפרה יסודית של תנאי ההתקשרות ושב"ס יהיה רשאי לבצע את העבודה באמצעות ספק אחר ולחייב את הספק בכל העלויות הכרוכות בכך ו/או יהיה שב"ס רשאי לבטל את ההסכם מבלי לפגוע בזכותו לפיצוי בגין ההפרה וכל תרופה אחרת שתעמוד לזכותו.

10.5 שב"ס יהיה רשאי לנכות את סכומי הפיצויים המוסכמים האמורים לעיל מכל סכום שיגיע לספק בכל עניין שהוא וכן יהיה רשאי לגבותו מהספק בכל דרך אחרת לפי דין.

10.6 יובהר כי, תשלום הפיצויים או הניכויים, אין בהם כשלעצמם משום שחרור הספק מהתחייבותו להשלים אספקת הטובין ו / או מתן השירותים בהתאם לתנאי מכרז זה. ואין בקביעת הפיצויים בכדי לגרוע מכל זכות אחרת שתקום למזמין בשל אותן הפרות.

11. מערך שירות

11.1 על הספק להעמיד לטובת המזמין מנהל תיק לקוח.

11.2 על הספק להעמיד לטובת המזמין מערכת מחשוב מתקדמת להפקת דוחות ונתונים לפי דרישות שב"ס.

11.3 על הספק להחזיק אמצעי קשר לטיפול בהזמנות כדלקמן : טלפון, דוא"ל, אמצעי קשר לנהגים כגון סלולרי, כתובת משרד, שמות אנשי קשר רלבנטיים.

מפרט טכני**1. דרישות טכניות**

- 1.1 המעיל עשוי מבד חיצוני בהרכב 65% פוליאסטר- 35% כותנה, בד בטנה עשויה מ 100% ניילון או פוליאסטר ושכבת מילוי פוליאסטר, המילוי בבטנת המעיל מעובד בצורת מעוינים.
- 1.2 הפתח הקדמי נרכס ע"י רוכסן פטנט שיני כלב שמעליו דף מגן ברוחב 7 ס"מ הנסגר באמצעות 5 מקטעי צמדן/ וולקרו
- 1.3 למעיל צווארון העשוי משתי שכבות של הבד החיצוני ומילוי פוליאסטר.
- 1.4 בצד שמאל עליון של המעיל יהיו מודפסים האותיות ב/ ס או כל סימון אחר בהתאם להזמנת שב"ס, למעיל 2 כיסים חיצוניים קדמיים.
- ושני פסים זוהרים מקבילים בהיקף הגוף, הפסים מקוטעים ואינם נכנסים לתפר הצד.

2. חומרים ומפרט בדיקות נדרשות**2.1 בד המעיל**

שיטת בדיקה	דרישה	תכונה / מאפיין
חזותי	אריג אלכסון 2/1	מבנה הבד
ASTM D629 – 15	65% פוליאסטר- 35% כותנה	הרכב
ASTM D 3776	240 גר/מ"ר סיבולת ±10%	משקל:
Panton	476U 2757U	גוון
ASTM-D 3512-02 30 דקות - בד ללא כביסה	3.5-5	פלינג
ISO 3759, ISO 6330	3% מקסי' לאורך ולרוחב	יציבות מימדים בכביסה
ISO 105 E04	4-5	יציבות גוון לזיעה
ISO 105 C06 30c	4-5	יציבות גוון לכביסה
ISO 105 BO2	6-8	יציבות גוון לאור
ISO 105 X12	יבש 4-5 רטוב 3-5	יציבות גוון לשפשוף
ASTM-D 5035 (Stripe Test)	שתי – 200 ליב' ערב – 70 ליב' סיבולת ±10%	חוזק משיכה
ASTM D2261-B (לשונית)	שתי – 12.5 ליב' ערב – 6 ליב' סיבולת ±10%	חוזק קריעה
AATC 22-2014	לפני כביסה – 100 אחרי כביסה – 80	עמידות למים בריסוס

שיטת בדיקה	דרישה	תכונה / מאפיין
חזותי	חיבור בד	מבנה הבד
ASTM D629 – 15	100% ניילון או פוליאסטר	הרכב
ASTM D 3776	60 גר"/מ"ר סיבולת ±10%	משקל
ISO 105 E04 ISO 105 C06 4 ISO 105 X12	לזיעה: 4-5 לכביסה: 3-4 לשפשוף יבש ורטוב 3-4	יציבות גוון

2.3 מילוי המעיל

שיטת בדיקה	דרישה	תכונה / מאפיין
ASTM D629 – 15	100% פוליאסטר	הרכב
ASTM D 3776	160 גר"/מ"ר סיבולת ±10%	משקל

2.4 פסים זוהרים- ברוחב 5 ס"מ ע"פ – מפרט לסרט מחזיר אור מודבק לביגוד עבודה שנספח ו' לאפיון זה.

2.5 יתכנו שינויים קלים במבנה או בהרכב הבד או בצבע הבד וזאת לאחר העברת דוגמא של הבד לאישור שב"ס, השינויים יאושרו ע"י שב"ס ובכתב.

3. העיבוד

3.1 כל חלקי המעיל יהיו משכבת בד אחת, כדי למנוע אי אחידות בגוון בין חלקי המעיל. המעיל יוצר מבד 65% פוליאסטר, 35% כותנה, 215 גרם, ובטנה עשויה מבד ניילון 60 גרם בין 2 הבדים תהיה שכבת מילוי פוליאסטר.

3.2 על גבי גוף המעיל, בחלקו הקדמי והאחורי מתחת לקו בתי השחי ייתפרו שני סרטים זוהרים ברוחב 3 ס"מ הסרטים מקבילים. סרטים אלו יקטעו באמצע גב ולפני תפרי הצד. המרחק בין שני הסרטים 7 ס"מ. (ראה מפרט הסרט הזוהר)

3.3 יש להבטיח התאמת הגזרה של הבטנה ושכבת הביניים לגזרת הבד החיצוני, כדי לא ליצור עיוותים וקיפולים בבטנה לאחר חיבור חלקי המעיל.

3.4 כיסים- למעיל 2 כיסים חיצוניים קדמיים רוחב 18 ס"מ, גובה 16 ס"מ, ימוקמו בהתאם לדוגמא מאושרת.

3.5 יתר פרטי העיבוד יהיו לפי דגם מאושר ע"י שב"ס.

3.6 בשולי הפתח הקדמי בצד החיצוני השמאלי, ייתפר דף ברוחב של 7 ס"מ עשוי מהבד החיצוני של המעיל, מבוטן בבד בלתי אריג מסוג פליזלין מס' 139 או אחר שווה תכונות.

3.7 אורך הדף יהיה כמו אורך הפתח הקדמי, פחות 1 ס"מ בקצה העליון.

תאריך 26/05/2021

מכרז מס' 20/2021

- 3.8 על הבד יתפרו 4 צמדנים בגודל של 2.5 X 4.5 ס"מ בהתאמה לפתח קדמי ימני .
- 3.9 ניתן להשתמש בחוט תפירה 40/3 (N E C) פוליאסטר טווי בחיבור חלקי הבטנה .
- 3.10 כל חלקי המעיל הגזורים שאינם מקופלים יעברו תפר אוברלוק .
- 3.11 צווארון ייתפר כיחידה אחת מהבד החיצוני של המעיל וימולא בשכבה דקה של פוליאסטר. ייתפר בתפר במרחק של 10 מ"מ מהשוליים בהיקף, ויחובר בין הבד החיצוני ובד הבטנה לאורך כל הצווארון. אורך הפינה 10 ס"מ, גובה צווארון באמצע גב 10 ס"מ.
- 3.12 בסוף השרוול ומכפלת הגוף ייתפר תפר חיצוני במרחק של 2 ס"מ מהשוליים. בצד שמאל של המעיל יהיו מודפסות האותיות "ב/ס" בצבע לבן - ראה סמל במפרט.

3.13 מידות

מידות המעילים הגמורים תותאמנה לטבלת המידות שלהלן :

סיבולת (בס"מ)	מידה בס"מ							פרטים
	4XL	3XL	2XL	XL	L	M	S	
1	90	87	84	82	82	79	77	A אורך קדמי
1	88	85	82	80	80	77	75	B אורך הגב (מתפר חיבור הצווארון)
1	78	74	70	67.5	65	62	59	C 1/2 היקף חזה
1	78	74	70	67.5	65	62	59	D מכפלת
1/2	60	56.5	53.5	52	50.5	49	47.5	E רוחב גב
1	72	70	70	68	68	65	65	F אורך שרוול
1	22	21	20.5	20	19.5	19	18.5	G פתח שרוול
1	32	31	30	29	28	27	26	H זרוע
1	20	19.5	19	18.5	18	17.5	17	I כתף
1	62	60	58	56	54	52	50	J צווארון

4. סימון

במרכז פנים הגב כ- 5 ס"מ מתפר הצווארון, תיתפר על כל 4 הצלעות תווית סימון ובה יופיעו הפרטים הבאים:

שם היצרן
שנת הייצור
מידת גודל המעיל
הרכב החומרים
הוראות כביסה

5. אריזה

כל המעילים ירכסו ויקופלו בהתאם לנוהג המסחרי ויכנס לתוך שקית פוליאיתילן ועליה יסומן הגודל באמצעות מדבקה, כל 5 מעילים ממידת גודל אחת יארזו בקופסת קרטון מס' 106.

על מיכל הקרטון תודבק תווית בה יופיעו הפרטים הבאים

שם היצרן ותאריך האריזה
שם הפריט והמידה
כמות
מס' ההזמנה ותעודת משלוח

6. הוראות לאבטחת איכות

על הספק מוטלת האחריות לערוך בתהליך היצור בדיקות בקרת איכות לצורך אימות כי המוצר מיוצר ע"פ דרישות מפרט זה. הבדיקות יתועדו וימסרו לעיון שב"ס ע"פ דרישה.

6.1 אישור דגמים טרום האספקה הראשונה

- 6.1.1 לאחר שנקבע המציע כ"זוכה" בהתאם לתנאי המכרז, ועוד בטרם ביצוע אספקה הראשונה, על המציע לסיים תהליך אישור הדגמים אשר יכלול בתוכו את השלבים הבאים ובלבד שיתכנסו ללוחות זמני האספקה.
- 6.1.2 **הגשת סט מדורג** - יוגש פריט אחד מכל מידת גודל וצבע. הסט ילווה בטבלת מידות. הדוגמאות יבחנו לצורך התאמתן לדרישות האפיון הטכני ולדגם כפי שאושר. הדוגמאות יסומנו כ"הדוגמאות המאושרות לאספקה" וישארו לרשות המזמין לצורך המשך הליכי הרכש והבחינה.
- 6.1.3 **הגשת תיעוד מעבדה**: הזוכה יגיש בליווי הסט המדורג גם תיעוד מעבדה מקורי לכל הבדיקות המופיעות בנספח ה' המצורף לאפיון זה, הנושא את תוצאות המעבדה ואת חתימת הזוכה. המעידות כי חומרי הגלם אושרו על ידי הספק והוא מצהיר כי הם מתאימים לכל הדרישות הטכניות.
- 6.1.4 הזוכה יהיה מחויב לספק את הפריטים בהתאם לסט המדורג שאושר.
- 6.1.5 במידה ויחולו שינויים או שיפורים בפריט המאושר, הדבר יחויב באישור נציג שב"ס, מראש ובכתב.
- 6.1.6 מועד הגשת הדגמים ע"י המציע לא יהיה גורם מקל ולא ישפיע על דחיית מועדי האספקה.

	מכרז מס' 20/2021
תאריך 26/05/2021	
כל הדוגמאות אשר יוגשו לאישור יהיו כאלו שעובדו באותו מתקן, באותה שיטת עבודה ובאותם חומרים בהם מתכוון היצרן לבצע את העבודה.	6.1.7
שב"ס רשאי לוותר על שלב מן השלבים בתהליך זה כצעד חריג, במידה ונאלץ שב"ס לעשות כן, אין בוותר זה עילה לספק מלסטות בדרישות ייצור ואספקת המעיל על פי המפרט והאופיון.	6.1.8
הגיש הזוכה דגם/חומר/תיעוד לאישור ולא עמד פעמיים בדרישות המצוינות במפרט זה יהיה המזמין רשאי לבטל את זכייתו כמפורט במסמכי המכרז ולפנות לזוכה החלופי.	6.1.9
בכל סטייה מן הכתוב באפיון ואו בנספחיו יהיה רשאי שב"ס לבצע בדיקה ביחס לדוגמא הנמצאת כיום בשימוש שב"ס.	6.1.10
ככלל, רק לאחר אישורו בכתב של נציג מחלקת לוגיסטיקה בשב"ס יחל הספק בייצור.	6.1.11
6.2 אישורי דגמים טרום אספקת שוטפות	
לפני תחילת כל ייצור של מנת אספקה חדשה יוגשו תעודות מעבדתיות על פי נספח ה' לגבי הבד העיקרי בסעיף 2 של אפיון זה, ובהתאם לדרישות מפרטי /אפיוני המשנה המפורטים שם בפורמט המצורף כנספח למפרט זה.	6.2.1
לתעודות הבדיקה יצורפו דוגמאות של לפחות מטר אחד בכל רוחבם מן הבד החיצוני ומבד הבטנה, ודוגמאות של רוכסנים, סרטים וצמדנים ואו כל חומר גלם אחר המרכיב את הפריט המוגמר, לבדיקות אימות על פי החלטת שב"ס המעידות על עמידה בהגדרות הנדרשות במפרט.	6.2.2
ובנוסף, יש להגיש 2 דוגמאות של מעיל מוגמר ממיידות שונות, העונות לכל הדרישות הטכניות המופיעות במכרז, כולל גוון מתאים להזמנה וכולל סרט מחזיר אור מעובד על פי השרטוט.	6.2.3
ככלל, רק לאחר אישורו בכתב של נציג מחלקת לוגיסטיקה בשב"ס יחל הספק בייצור השוטף.	6.2.4
6.3 בחינות קבלה	
שב"ס ואו נציגיו יבחן את המנות המיועדות לאספקה בחינה מלאה או חלקית ובכל מקום בו הסחורה נמצאת. הבחינות יתרכזו בהתאמת הפריטים המסופקים לפריטים המאושרים ולדרישות המפרט.	6.3.1
בכל מקרה, עם קבלת כל מנת ייצור חדשה, על הספק לפנות לגורם מוסמך במחלקה לוגיסטית לצורך קבלת אישור למכור את הפריטים ללקוחות הסופיים.	6.3.2
הבחינה תבוצע באחריות נציג מחלקה הלוגיסטית בשב"ס, ואו מי שהוסמך לכך מטעמו לביצוע בחינה סופית בטרם קבלה. תובטח גישה חופשית לכל מנת אספקה.	6.3.3
במסגרת בחינות הקבלה תאומת הימצאותן של תעודות מעבדה לגבי החומרים המופיעים בהתאם לנוסח הנספח הטכני המצורף לאפיון זה.	6.3.4

מכרז מס' 20/2021	תאריך 26/05/2021
6.3.5	תאומת הימצאותן של תעודות בדיקה פנים-מפעליות, המפרטות את הבדיקות שנעשו והתאמת הממצאים לנדרש.
6.3.6	תאושר אספקת פריטים אשר נתפרו מחומרים מאושרים על ידי שב"ס בלבד.
6.3.7	מוטלת אחריות על היצרן לוודא שימוש בחומרים שעמדו בבדיקות המעבדה עפ"י דרישות מפרט זה.
-	בחינת הקבלה תהיה מושתתת על דגימה לפי תקן ישראלי 2859, בחינה מדגמית לפי תכונות איכותיות.
	הדגימה תהיה לפי רמת בחינה שניה, דגימה כפולה עם רא"ר 2.5 לפגמים חמורים, ו-15% לכל הפגמים. בדגש על הסעיפים הבאים:
	התאמת הדגם, סימטריות, ישרות, והעדר עיוותים בפריט.
	בדיקה חזותית של סימטריות.
	התאמת הגוון לנדרש והתאמת הגוון של חלקי המעיל.
	התאמת המידות לטבלת המידות.
	טיב התפירה, חיזוק התפרים והכפתורים.
	שגיאות אריגה.
	התאמת חוטי התפירה.
	ניקיון, סימון ואריזה.
6.3.8	תאריך מדויק של ביצוע בחינת קבלה, מיקום וכמות למידה ולסוג הפריט תתואם מראש מול שב"ס.
6.3.9	בחינת קבלה תתבצע אך ורק כאשר כל המנה שלגביה סוכם מראש, מוכנה וארוזה. הבחינה תתבצע על פי סעיפי המפרט ודוגמאות המאושרות.
6.3.10	תוצאות הבדיקה מהמעבדה הבודקת יוגשו בליווי מסמך מסכם המצורף לאפיון הטכני, כנספח טכני ובו יופיעו ערכי הבדיקה בערכים כמותיים.
6.3.11	מסיבות ביטחון, הספק לא יספק, או ימכור מעיל נשוא מכרז זה, או דגם זהה לו בנראות, לאף גורם אחר, ללא אישור בכתב של נציג שב"ס.
6.4	<u>בדיקות מעבדה:</u>
6.4.1	הגשת נספח ה' מלא וחתום המכיל את תוצאות מעבדה של כל הדרישות הטכניות המופיעות באפיון הטכני שבפרק ד', מחויב בשלבים הבאים:
6.4.2	אישור דגם טרם אספקה / לאחר הוצאת הזמנה: כחלק מאישור הדגמים בכל טרם הייצור על הספק הזוכה לצרף את הנספח, בליווי תיעוד מעבדה חתום על ידי המעבדה המבצעת הכולל את תוצאות הבדיקה. שלב הבחינה של כל מנת אספקה: כתנאי לקבלת מנות האספקה, וכחלק בלתי נפרד מהליך הבחינה של כל מנת ייצור טרם אספקתה, על הספק הזוכה לצרף את הנספח, בליווי תיעוד מעבדה חתום על ידי המעבדה המבצעת הכולל את תוצאות הבדיקה.
6.4.3	בדיקות המעבדה הללו יבוצעו במעבדות בעלות הסמכה לתקן ISO/IEC 17025 או כל General requirements for the competence of testing and calibration laboratories או כל מעבדה אחרת שתאושר מראש על ידי שב"ס.

תאריך 26/05/2021	מכרז מס' 20/2021
המעבדה תימצא במוסד אקדמי בעל הרשאה להסמכת תארים אקדמיים ואו מוסד ממשלתי או עצמאי, הפועלים תחת הכרה מקצועית של ארגוני תקינה ומפעילים מכשור העומד בדרישות אותן שיטות בדיקה אותן הוא מבצע, ובלבד שעובדי המעבדה יהיו בעלי השכלה/הסמכה אקדמית רלוונטית לתחומי התכן ושיטות הבדיקה הנדרשות במכרז זה.	6.4.4
למען הסר ספק, בכל מקום במסמכי המכרז שבו מצוין כי נדרש להגיש תיעוד מעבדתי, בנוסף לרשום לעיל, אין זה יחשב כסתירה אלא כתוספת.	6.4.5

אחריות .7

- 7.1 הספק יהיה אחראי כלפי שב"ס, כי הטובין המסופקים על ידו יעמדו בכל הדרישות בהתאם למפרט הטכני ולתנאי מסמך זה ויהיו ללא כל פגם.
- 7.2 תקופת האחריות – 12 חודשים ממועד קבלתם הסופית של הטובין, לשביעות רצונו המלאה של השב"ס, ולא פחות מהקבוע ע"פ כל דין.
- 7.3 במהלך תקופת האחריות, מתחייב הספק להחליף טובין פגומים בחדש מיד עם הודעת שב"ס על כך.

תאריך 26/05/2021

מכרז מס' 20/2021

נספח ד – בדיקות מעבדה עבור הגשת ההצעה

תאריך: _____.

שם המעבדה המבצעת: _____ מזמין הבדיקה: _____.

סיכום תוצאות בדיקה עבור מכרז מספר: _____ לרכש מעיל למוחזקים במשמורת חוקית בשב"ס

(בדים: 1) אריג מסוג _____ (2) סריג מסוג _____.

תוצאה ממוצאת	הערות	שיטת בדיקה	דרישה	תכונה / בדיקה	
	עבור הבד העיקרי לעיבוד המעיל סיבולת הרכב (±3)	ASTM D629 - 15	65% פוליאסטר 35% כותנה	הרכב	בד עקרי
		חזותי	אלכסון 2/1 או 3/1	ארג בד	
	30 דקות (בד ללא כביסה).	ASTM-D 3512-02	דרגה 3-4	פילינג	
	5A 40°C מייבש חום גבוה.	ISO 3759 ISO 6330	±3% בשני הכיוונים	יציבות מימדים לכביסה מקסי	
		ISO 105 E04 ISO 105 B02 ISO 105 C06 4 ISO 105 X12	לזיעה: 4-5 לאור: 8-6 לכביסה: 4-5 לשפשוף יבש ורטוב 3-4	יציבות גוון	
		AATCC 22 2014	לפני כביסה 100 לאחר כביסה 80-100	עמידות למים בריסוס	
	עבור הבד המשמש מעטפת המילוי כביטנה	ASTM D629 - 15	100% ניילון או פוליאסטר	הרכב	בד בטנה
	סיבולת מותרת (±5%)	ASTM D 3776	60 gr/m ²	משקל	
		ISO 105 E04 ISO 105 C06 4 ISO 105 X12	לזיעה: 4-5 לכביסה: 3-4 לשפשוף יבש ורטוב 3-4	יציבות גוון	
	מילוי הביטנה המהודקת	ASTM D629 - 15	100% פוליאסטר	הרכב	מילוי
	סיבולת מותרת (±10%)	ASTM D 3776	160 gr/m ²	משקל	
	דו"ח מעבדה	EN471; CLASS 2	רוחב 5cm	התאמה לתקן מחייב נספח ו'	סרט מחזיר אור

הריני מצהיר כי תוצאות המעבדה בטבלאות, הינן בהתאם לתוצאות שהתקבלו מהמעבדה המבצעת המופיע לעיל, ולראיה מצורפים כל תעודות המעבדה המקוריות הנושאות את חתימת המעבדה.

שם מלא: _____ שם החברה: _____ חתימה: _____.

נספח ה' - בדיקות מעבדה מסכמות לשלבי אישור דגמים - כללי

תאריך: _____.

שם המעבדה המבצעת: _____ מזמין הבדיקה: _____.

סיכום תוצאות בדיקה עבור מכרז מספר: _____ לרכש מעיל למוחזקים במשמורת חוקית בשב"ס

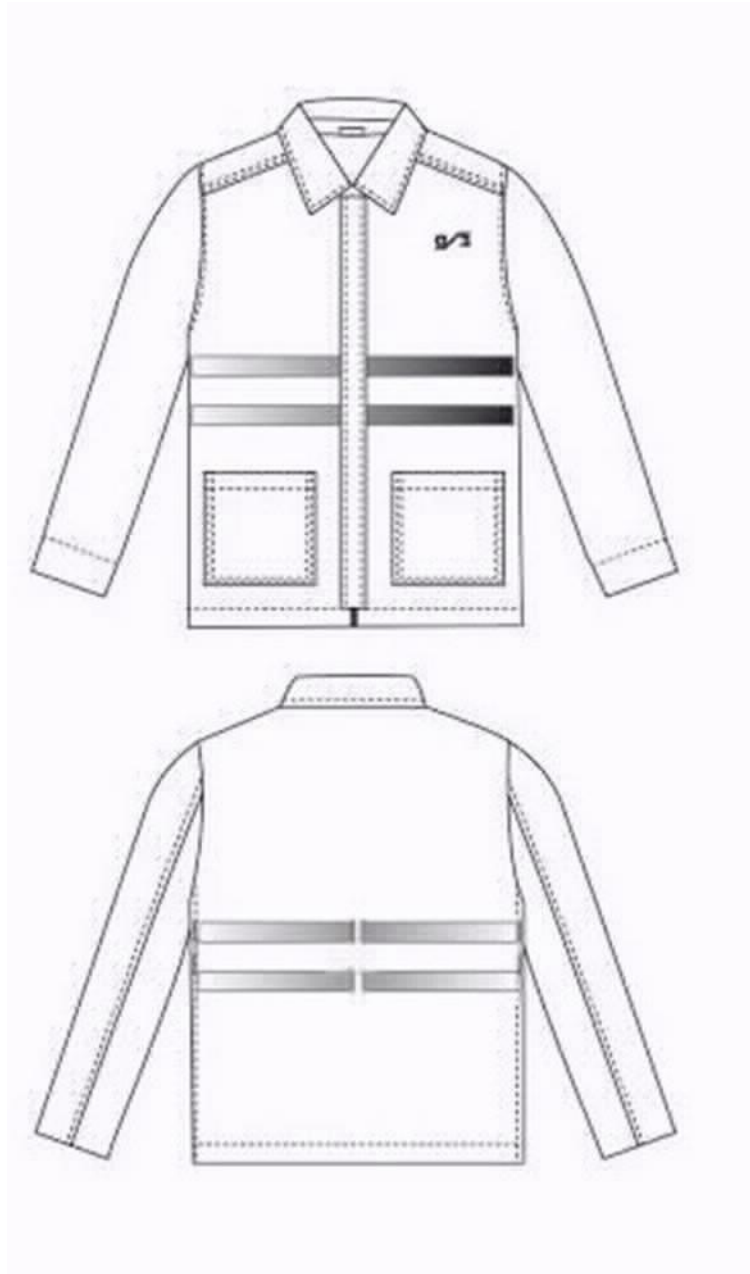
בדים (1: אריג מסוג _____ 2: סריג מסוג _____).

תוצאה ממוצאת	הערות	שיטת בדיקה	דרישה	תכונה / בדיקה	
	עבור הבד העיקרי לעיבוד המעיל סיבולת הרכב (± 3)	ASTM D629 - 15	65% פוליאסטר 35% כותנה	הרכב	בד עקרי
		חזותי	אלכסון 2/1 או 3/1	ארג בד	
	סיבולת מותרת ($\pm 5\%$)	ASTM D 3776	240 gr/m ²	משקל מקסי'	
	סיבולת מותרת ($\pm 10\%$)	ASTM D 5035	שתי - 200lb ערב-70lb	חוזק משיכה מיני'	
	סיבולת מותרת ($\pm 10\%$)	ASTM D 2261B	שתי- 12.5lb ערב-6lb	חוזק קריעה מיני'	
	30 דקות (בד ללא כביסה).	ASTM-D 3512-02	דרגה 3-4	פילינג	
	5A 40°C מייבש חום גבוה.	ISO 3759 ISO 6330	$\pm 3\%$ בשני הכיוונים	יציבות מימדים לכביסה מקסי'	
		ISO 105 E04 ISO 105 B02 ISO 105 C06 4 ISO 105 X12	לזיעה: 4-5 לאור: 8-6 לכביסה: 4-5 לשפשוף יבש ורטוב 3-4	יציבות גוון	
		AATCC 22 2014	לפני כביסה 100 לאחר כביסה 80-100	עמידות למים בריסוס	
	Panton למול דוגמא מאושרת	חזותי	476U 2757U	גוון	
	עבור הבד המשמש מעטפת המילוי כביטנה	ASTM D629 - 15	100% ניילון או פוליאסטר	הרכב	בד בטנה
	סיבולת מותרת ($\pm 5\%$)	ASTM D 3776	60 gr/m ²	משקל	
		ISO 105 E04 ISO 105 C06 4 ISO 105 X12	לזיעה: 4-5 לכביסה: 3-4 לשפשוף יבש ורטוב 3-4	יציבות גוון	
	מילוי הביטנה המהודקת	ASTM D629 - 15	100% פוליאסטר	הרכב	מילוי
	סיבולת מותרת ($\pm 10\%$)	ASTM D 3776	160 gr/m ²	משקל	
	אישור מת"י עבור ביצועי החזר אור הסרט	EN471; CLASS 2	רוחב 5cm	התאמה לתקן מחייב נספח ו'	סרט מחזיר אור

הריני מצהיר כי תוצאות המעבדה בטבלאות, הינן בהתאם לתוצאות שהתקבלו מהמעבדה המבצעת המופיע לעיל, ולראיה מצורפים כל תעודות המעבדה המקוריות הנושאות את חתימת המעבדה.

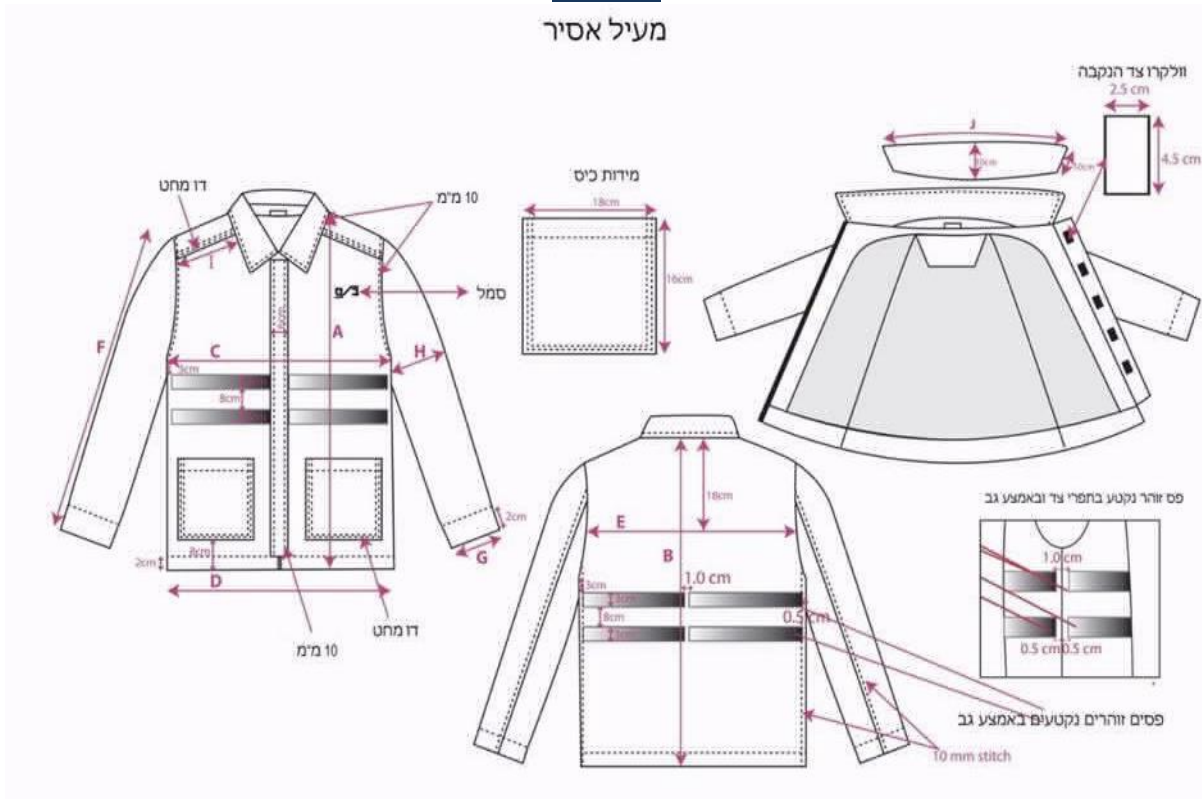
שם מלא: _____ שם החברה: _____ חתימה: _____.

שרטוטים
מראה קדמי ואחורי



עיבוד, מידות ופרטים

מעיל אסיר



נספח ו' - טכני לאפיון - דרישות לסרט מחזיר אור

1. כללי: מחזיר האור מיועד לשיפור נראות הלוכש בחשכה / אור חלש / תנאי אור מוגבלים.

2. נתונים טכניים נדרשים:

2.1 רוחב הסרט יהיה 5 ס"מ ללא סטיות במידה.

2.2 הסרט יהיה תפור מחולק לשתי יחידות נפרדות ולא כיחידה אחת מסביב למעיל.

2.3 הסרט מאושר בעמידה בתקן EN471; CLASS 2 או תקן ישראלי 1258/4 רמה 2. (יש להגיש אישור מעבדה רלוונטית בארץ).

2.4 הדבק ע"ג מחזיר האור על בסיס פוליאסטר והופך לפעיל תחת חום של 170 מעלות צלזיוס ולחץ 8PSI.

2.5 מחזיר האור בגוון כסוף עם החזר אור גדול מ 500CD/LUX/M2.

2.6 מחזיר האור יעמוד במינימום 50 מחזורי כביסות תעשייתיות וייבוש בייבשן.

2.7 מחזיר האור יהיה עמיד לכביסה בטמפרטורה של 75 מעלות צלזיוס.

2.8 מחזיר האור יהיה עמיד להשריה בכביסה עד 20 דקות.

2.9 מחזיר האור יהיה עמיד בייבוש בתוף בלום של 90 מעלות צלזיוס.

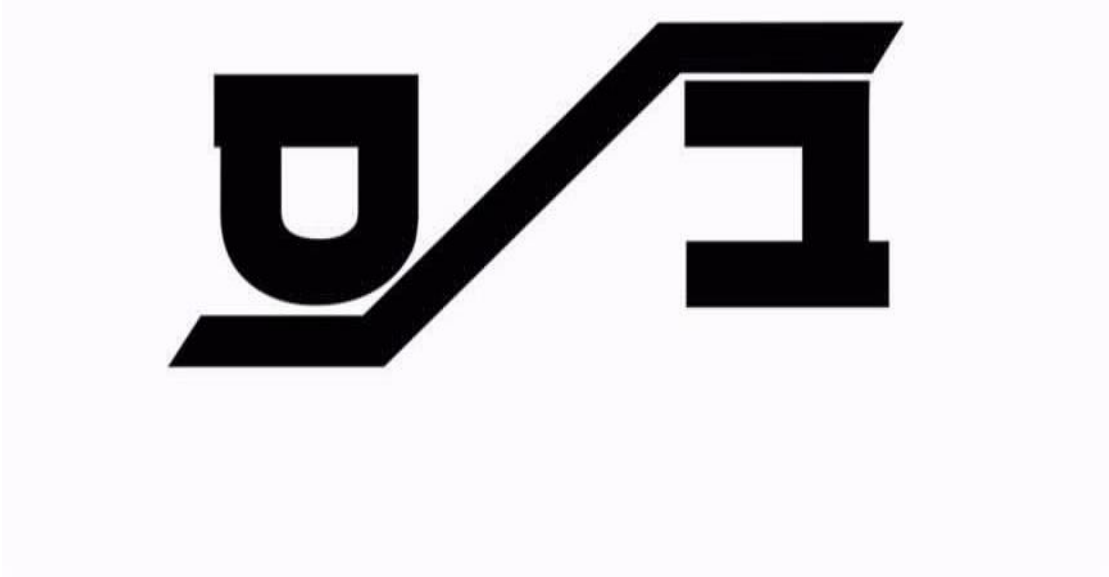
2.10 מחזיר האור יהיה עמיד בגיהוץ עד 150 מעלות צלזיוס.

תאריך 26/05/2021

מכרז מס' 20/2021

הדפס סמל ב/ס

מיקום- במיקום כיס חזה צד שמאל.
מידות- רוחב 7 ס"מ , גובה 3 ס"מ.



26. אופן הגשת ההצעה

- **מעטפה אחת (איכותית) סגורה שתכלול כמפורט להלן:**

אישורים ומסמכים הנדרשים עפ"י הזמנה להגשת הצעות ותנאי הסף. שאר מסמכי המכרז חתומים בחתימה וחותמת המציע בתחתית כל עמוד, לרבות המפרט, ההסכם, הנספחים, הודעות תיקון (במידה וקיימות).

- **דגמים הנדרשים עפ"י התנאים הכלליים והמוקדמים (המפורטים במכרז).**

על המציע להכניס את כל מסמכי המכרז (לרבות הודעות תיקון, אם ניתנו) לתוך מעטפה ולסוגרה, המעטפה תישא את מספר המכרז ושם המכרז בלבד, למעט ההצעה הכלכלית.

על מעטפה זו ייכתב "הצעה איכותית עבור מכרז פומבי מס' _____ של מציע _____".

הצעה שתכיל נתונים לעניין עלויות במעטפה זו - לא תידון ועלולה להיפסל על הסף.

הגשת הצעה באופן שונה מהמפורט לעיל עלולה לגרום לפסילת ההצעה.

- **מעטפה שנייה (כלכלית) סגורה שתכלול כמפורט להלן:**

הצעת מחיר מלאה וחתומה (בחתימה וחותמת) ע"י המציע.

הצעת המחיר כוללת את כל התשלומים להם זכאי המציע הזוכה ללא יוצא מהכלל.

המציע חייב להתייחס בהצעתו לכל הפרמטרים המרכיבים את טבלת הצעת המחיר.

הצעה שלא תהיה בה התייחסות לכל הפרמטרים המרכיבים את טבלת הצעת המחיר - לא תידון ותיפסל על הסף.

הצעת המחיר תהיה בש"ח לא כולל מע"מ.

על מעטפה זו ייכתב "הצעה כלכלית עבור מכרז פומבי מס' _____ של מציע _____".

- **מעטפה שלישית**

על המציע להכניס את שתי המעטפות (המעטפה האיכותית והמעטפה הכלכלית) כאמור לעיל, כשהן חתומות, למעטפה שלישית ולסוגרה.

המעטפה השלישית תישא את מספר המכרז ושם המכרז בלבד (ללא פרטים מזהים של המציע).

אופן בחירת הזוכה

בחירת הזוכה תתבצע כמפורט להלן:

שלב א' - בדיקת עמידת המציעים בתנאים להשתתפות במכרז. רק הצעות שעמדו בתנאי השתתפות במכרז, תעבורנה לשלב ב'.

שלב ב' - ההצעה הזולה ביותר תוכרז כהצעה הזוכה.

טופס הצעת המחירמכרז מס' 20/2021 אספקת מעילים למוחזקים במשמורת חוקית בשירות בתי הסוהר

מס'	שם פריט	יחידת מידה	אומדן שנתי ליחידת מידה A	מחיר בש"ח ליחידת מידה (למעיל אחד) לא כולל מע"מ B
1	מעיל לאסיר	מעיל אחד	3,000	_____ ₪

המציע יגיש הצעה התואמת לדרישות המכרז.
המציע יתייחס בהצעתו לפריט מוגמר.
המחיר יהיה אחיד לכל המידות לכל המידות (4XL-S) באותו דגם.

שם המציע _____ תאריך _____
חתימה וחותמת המציע: _____
מס' מזהה (ח.פ., ע.מ. ת"ז וכד') _____ איש הקשר למציע _____
טלפון _____, טל. נייד _____
כתובת דוא"ל _____, פקס _____

נוסח כתב ערבות ביצוע

שם הבנק/חברת הביטוח: _____

מס' הטלפון: _____

מס' הפקס: _____

כתב ערבות

לכבוד ממשלת ישראל / שירות בתי הסוהר

הנדון: ערבות מס' _____

אנו ערבים בזה כלפיכם לסילוק כל סכום עד לסך _____

(במילים: _____)

אשר תדרשו מאת: _____ (להלן "החייב")

בקשר עם מכרז מס' _____

אנו נשלם לכם את הסכום הנ"ל תוך 15 יום מתאריך דרישתכם הראשונה שנשלחה אלינו במכתב בדואר

רשום או במסירה ידנית, מבלי שתהיו חייבים לנמק את דרישתכם ומבלי לטעון כלפיכם טענת הגנה כל

שהיא שיכולה לעמוד לחייב בקשר לחיוב כלפיכם, או לדרוש תחילה את סילוק הסכום האמור מאת החייב.

ערבות זו תהיה בתוקף עד תאריך _____

דרישה עפ"י ערבות זו יש להפנות לסניף הבנק/חב' הביטוח שפרטיה להלן:

• שם הבנק/חב' הביטוח _____

• מס' הבנק ומס' הסניף _____

• כתובת סניף הבנק/חברת הביטוח _____

הערבות אינה ניתנת להעברה או להסבה.

הערבות תהיה צמודה למדד המחירים לצרכן כפי שמתפרסם מעת לעת על ידי הלשכה המרכזית

לסטטיסטיקה.

_____ חתימה וחותמת

_____ שם מלא

_____ תאריך

נספח - תצהיר המציע

אני הח"מ _____ ת.ז. _____ לאחר שהוזהרתי כי עלי לומר את האמת וכי אהיה צפוי לעונשים הקבועים בחוק אם לא אעשה כן, מצהיר/ה בזה בשם _____ מס' מזהה (ח.פ., ע.מ. ת"ז וכד') _____ שהוא המציע במכרז שמספרו בכותרת לאספקת מעילים למוחזקים במשמורת חוקית בשירות בתי הסוהר (להלן: **המציע**).

**המציע עומד בכל תנאי הסף להשתתפות במכרז זה.
לעניין תנאי הסף המקצועיים:**

1. **המציע סיפק בכל אחת מהשנים 2017, 2018, 2019, 2020 טובין נשוא המכרז בהיקף כמותי מצטבר שלא פחת מ- 15,000 מעילים עבור 5 גופים / מוסדות.**
להלן פירוט הגופים/המוסדות להם סופקו הטובין, לרבות אנשי הקשר ודרכי ההתקשרות עימם.

מס' טלפון	שם איש קשר	כמות המעילים שסופקו בשנה				הגוף לו סופקו המעילים
		2020	2019	2018	2017	
						סה"כ כמות המעילים שסופקו בכל אחת מהשנים

(סמן X במשבצת המתאימה)

המציע הינו תאגיד הרשום בישראל.

לעניין היעדר הרשעות בגין העסקת עובדים זרים ושכר מינימום

בתצהירי זה, משמעותו של המונח "בעל זיקה" כהגדרתו בחוק עסקאות גופים ציבוריים התשל"ו-1976 (להלן: "חוק עסקאות גופים ציבוריים"). אני מאשר/ת כי הוסברה לי משמעותו של מונח זה וכי אני מבין/ה אותו.

משמעותו של המונח "עבירה" – עבירה לפי חוק עובדים זרים (איסור העסקה שלא כדין והבטחת תנאים הוגנים), התשנ"א-1991 או לפי חוק שכר מינימום התשמ"ז-1987, ולעניין עסקאות לקבלת שירות כהגדרתו בסעיף 2 לחוק להגברת האכיפה של דיני העבודה, התשע"ב-2011, גם עבירה על הוראות החיקוקים המנויות בתוספת השלישית לאותו חוק.

המציע ובעל זיקה אליו **לא הורשעו** ביותר משתי עבירות עד למועד האחרון להגשת ההצעות (להלן: "מועד להגשה") מטעם המציע בהתקשרות מספר _____ לאספקת מעילים למוחזקים במשמורת חוקית בשירות בתי הסוהר עבור שב"ס.

המציע או בעל זיקה אליו **הורשעו** בפסק דין ביותר משתי עבירות **וחלפה שנה אחת** לפחות ממועד ההרשעה האחרונה ועד למועד ההגשה.

המציע או בעל זיקה אליו **הורשעו** בפסק דין ביותר משתי עבירות **ולא חלפה שנה אחת** לפחות ממועד ההרשעה האחרונה ועד למועד ההגשה.

לעניין העסקת אנשים עם מוגבלות

הוראות סעיף 9 לחוק שוויון זכויות לאנשים עם מוגבלות, התשנ"ח-1998 (להלן: חוק שוויון זכויות) **לא חלות** על המציע.

הוראות סעיף 9 לחוק שוויון זכויות **חלות** על המציע והוא מקיים אותן.

תאריך 26/05/2021

מכרז מס' 20/2021

אם הוראות סעיף 9 לחוק שוויון זכויות' חלות על המציע, נדרש לסמן x במשבצת המתאימה:

המציע מעסיק פחות מ- 100 עובדים.

המציע מעסיק 100 עובדים או יותר.

אם המציע מעסיק 100 עובדים או יותר נדרש לסמן X במשבצת המתאימה:

המציע מתחייב כי אם יזכה במכרז יפנה למנהל הכללי של משרד העבודה והרווחה והשירותים החברתיים, לשם בחינת יישום חובותיו לפי סעיף 9 לחוק שוויון זכויות ולשם קבלת הנחיות בקשר ליישומן.

המציע התחייב בעבר לפנות למנהל הכללי של משרד העבודה והרווחה והשירותים החברתיים לשם בחינת יישום חובותיו לפי סעיף 9 לחוק שוויון זכויות, הוא פנה כאמור ואם קיבל הנחיות ליישום חובותיו, פעל ליישומן (במקרה שהמציע התחייב בעבר לבצע פנייה זו ונעשתה עמו התקשרות, שלגביה נתן התחייבות זו).

המציע מתחייב להעביר העתק מהתצהיר שמסר לפי פסקה זו למנהל הכללי של משרד העבודה, הרווחה והשירותים החברתיים, בתוך 30 ימים ממועד ההתקשרות.

לעניין קיום דרישות ביטוח

ככל שיבחר המציע כזוכה במכרז הוא יחזיק בכל תקופת ההתקשרות בפוליסות ביטוח מתאימות לטובתו ולטובת המזמין, כולל ביטוח צד ג' וחבות מעבידים.

פרטי איש הקשר ל המציע לצורך מכרז זה: שם _____, טלפון _____, טל. נייד _____
כתובת דוא"ל _____, פקס _____

זה שמי, להלן חתימתי ותוכן תצהירי דלעיל אמת.

_____ שם
_____ חתימה

אישור עורך הדין

אני הח"מ _____, עו"ד מאשר/ת כי ביום _____ הופיעה בפני מר/גב' _____ שזיהה/תה עצמו/ה על ידי ת.ז. _____ /המוכר/ת לי באופן אישי, ואחרי שהזהרתיו/ה כי עליו/ה להצהיר אמת וכי יהיה/תהיה צפוי/ה לעונשים הקבועים בחוק אם לא יעשה/תעשה כן, חתם/ה בפני על התצהיר דלעיל.

_____ חתימה וחותמת עו"ד

**הסכם התקשרות במכרז
בין
שירות בתי הסוהר בשם מדינת ישראל,
שכתובתו: ת.ד. 81 רמלה
(להלן: שב"ס או המזמין)**

לבין

מס' מזהה _____
שכתובתו/ה: _____
מס' טל' _____
המיוצג/ת ע"י ה"ה _____ המצהיר/ה כי הינו/ה
מוסמך/ת לחתום על הסכם זה בשמו/ה
(להלן: **הספק**)

מבוא

הואיל: והספק הגיש הצעת מחיר בקשר למכרז שמספרו בכותרת (להלן: **הצעת הספק** או **הצעת המחיר**, להלן: **המכרז**), והוא נבחר ע"י המזמין לספק את הטובין/השירותים מושא המכרז (להלן: **הטובין והשירותים**).

לפיכך הוסכם, הותנה והוצהר בין הצדדים כדלקמן:

1. מסמכי המכרז, הצעת הספק ונספחיהם מהווים חלק בלתי נפרד מהסכם זה.
2. תקופת ההתקשרות הנה כפי החלטת ועדת המכרזים של המזמין בהתאם להוראות המכרז, אולם לא לפני חתימת גורמי המזמין המוסמכים על הסכם זה.
3. המזמין יהיה רשאי להאריך את תקופת ההסכם בתקופות נוספות כמפורט במסמכי המכרז (להלן: **תקופות ההארכה**).
4. בתקופות ההארכה יחולו הוראות הסכם זה בשינויים המחויבים.
5. המחיר הנקוב בהצעת המחיר מאת הספק כולל את כל ההוצאות הנובעות מאספקת את הטובין והשירותים, והספק מצהיר שכל תנאי ההתקשרות מובנים לו והתשלום שיקבל בתמורה לאספקת הטובין והשירותים מהווה תמורה הוגנת הכוללת תשלום עבור כלל השירותים והמוצרים הנלווים להם (לרבות, אך מבלי לפגוע בכלליות האמור: רכישת ציוד, הובלה, ביטוח, תשלום לעובדים, מס הכנסה, ביטוח לאומי, תשלומים סוציאליים וכל מס או היטל או תשלום חובה אחר). ההוצאות הנובעות מביצוע התחייבויותיו ע"פ ההסכם יחולו על הספק בלבד, והספק לא יהיה זכאי לדרישות כספיות נוספות, והמזמין לא יחויב בתשלום נוסף כלשהו.
6. בכפוף לקבלת הזמנה מהמזמין, יספק הספק את הטובין והשירותים מושא ההזמנה עד לתאריך הנדרש בהזמנה. כל עוד לא קיבל הספק הזמנת רכש חתומה ע"י מורשי חתימה של המזמין, אין התחייבות מצד המזמין לביצוע רכש הטובין והשירותים או לתשלום כלשהו.
7. הספק מתחייב כי הטובין והשירותים שיספקו יעמדו בהוראות כל דין, תקן ונוהג החלים עליהם בישראל.
8. הספק מצהיר שאין כל מניעה חוקית או אחרת, להתקשרותו בהסכם זה.
9. הספק מתחייב להחזיק בכל תקופת ההסכם ברשיונות וההיתרים הנדרשים על פי דין והוראה המחייבת אחרת לצורך ביצוע הוראות ההסכם ולעמוד הדרישות שפורטו בתנאי הסף ובתנאים המקדימים להגשת הצעה במכרז.
10. הספק יציג למזמין לדרישתו כל מסמך שעליו להחזיקו לפי דין או המוכיח עמידתו בדרישות הדין והסכם זה.
11. אין ולא יהיה בביצוע רכש מהספק בכדי ליצור בין הספק, מי מעובדיו או מי מטעמו לבין המזמין יחסי עובד-מעביד.
12. כל העובדים שיעסיק הספק לצורך ביצוע הסכם זה יהיו ויחשבו כעובדיו בלבד.
13. הספק יחזיק בכל משך ההתקשרות בפוליסות ביטוח בהתאם להוראות המכרז.

מכרז מס' 20/2021

12. על הספק תחול אחריות על-פי דין, לכל מקרה של פגיעה, פגיעה, נכות, מוות, נזק שיקרו או שייגרמו למזמין, סוהריו,

עובדיו, או המחוזקים במשמורת ו/או לעובדיו של הספק ו/או לצד ג' כלשהו על ידי הספק ו/או מי מטעמו תוך כדי ביצוע או אי ביצוע התחייבויותיו של הספק באספקת השירותים והספק מתחייב לנקוט בכל האמצעים למניעת אובדן או נזק כאמור.

ולראיה באו הצדדים על החתום

הספק

המזמין